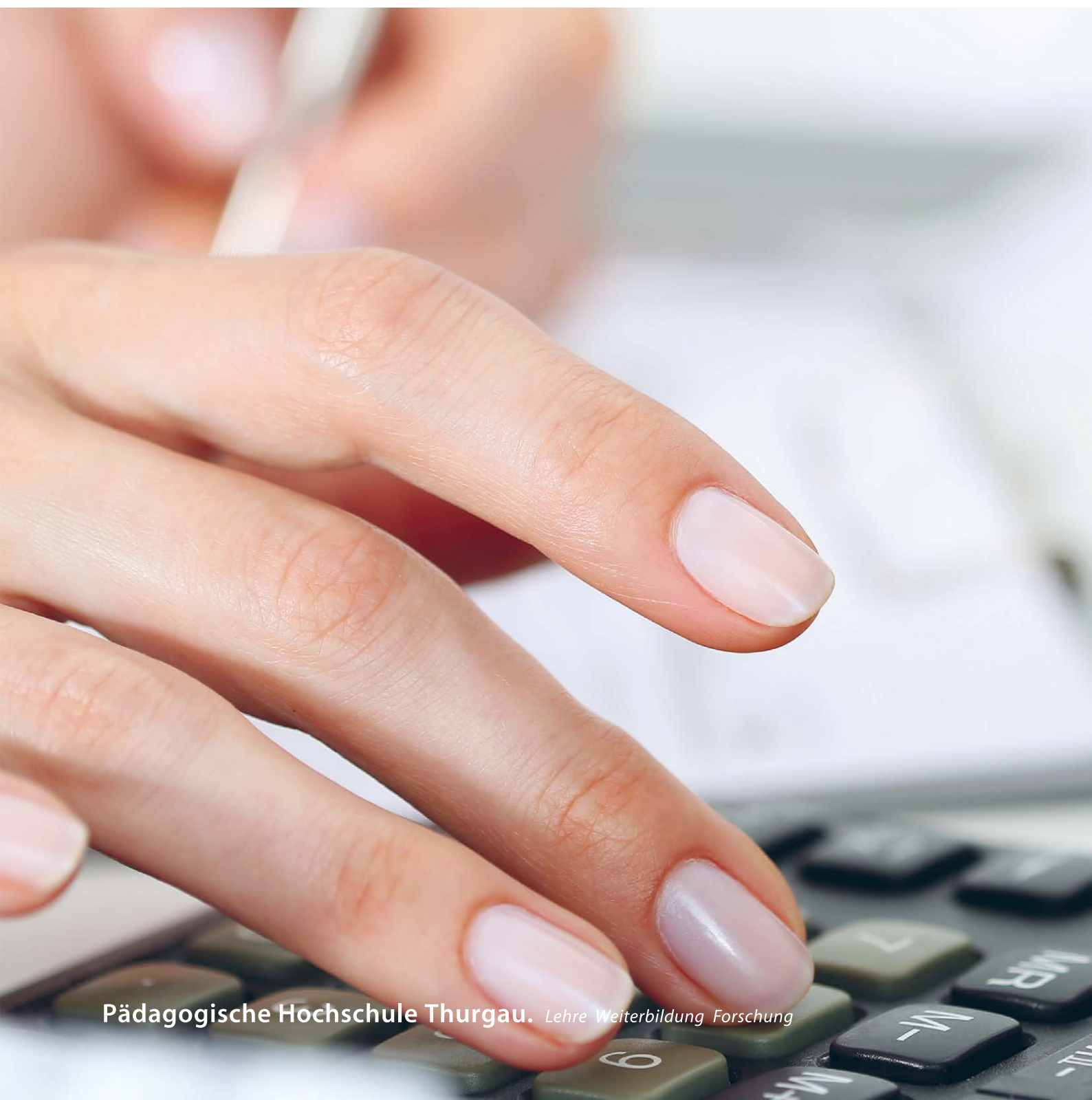




Jahresbericht 2019

Zahlen



Struktur



Mitarbeitende

Stand 31. Dezember 2019

Anzahl Mitarbeitende

	Rektorat	AAP	PRL	PWD	PFW	VD	Total	Davon Frauen	Frauenanteil
Hochschulleitung	1	0	2	1	1	1	6	3	50.0%
Dozierende	0	81	17	4	3	0	105	58	55.2%
Lehrbeauftragte	0	27	7	0	0	0	34	16	47.1%
Mittelbau	0	9	0	0	1	0	10	8	80.0%
Technisches Personal	0	2	1	0	18	0	21	17	81.0%
Verwaltungspersonal	9	1	18	10	2	6	46	41	89.1%
Infrastrukturpersonal	0	0	0	0	0	24	24	7	29.2%
Infrastrukturpersonal Campus	0	0	0	0	0	19	19	9	47.4%
Lernende	0	0	0	3	2	6	11	2	18.2%
Total	10 (11)	120 (120)	45 (36)	18 (20)	27 (34)	56 (55)	276 (276)	161 (162)	58.3% (58.7%)

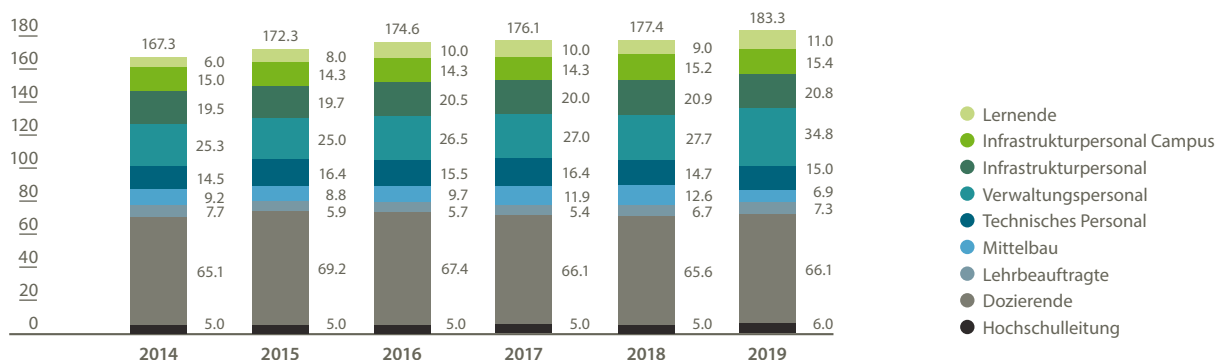
Die Zahlen in Klammer repräsentieren das Jahr 2018.

Vollzeitstellen/Vollzeitäquivalente

	Rektorat	AAP	PRL	PWD	PFW	VD	Total	Davon Frauen	Frauenanteil
Hochschulleitung	1.0	0.0	2.0	1.0	1.0	1.0	6.0	3.0	50.0%
Dozierende	0.0	50.1	10.9	3.0	2.1	0.0	66.1	40.0	60.5%
Lehrbeauftragte	0.0	6.1	1.2	0.0	0.0	0.0	7.3	3.6	49.3%
Mittelbau	0.0	6.7	0.0	0.0	0.2	0.0	6.9	6.1	88.4%
Technisches Personal	0.0	1.3	1.0	0.0	12.7	0.0	15.0	11.8	78.7%
Verwaltungspersonal	6.7	0.7	13.3	7.2	1.7	5.2	34.8	30.1	86.5%
Infrastrukturpersonal	0.0	0.0	0.0	0.0	0.0	20.8	20.8	5.3	25.7%
Infrastrukturpersonal Campus	0.0	0.0	0.0	0.0	0.0	15.4	15.4	5.5	35.7%
Lernende	0.0	0.0	0.0	3.0	2.0	6.0	11.0	2.0	18.2%
Total	7.7 (8.1)	64.9 (64.7)	28.4 (20.7)	14.2 (15.3)	19.7 (22.0)	48.4 (46.6)	183.3 (177.4)	98.9 (96.6)	54.0% (54.5%)

Die Zahlen in Klammer repräsentieren das Jahr 2018.

Entwicklung der Vollzeitstellen



Die wissenschaftlichen Mitarbeitenden heißen neu Mittelbau. Personen, die bisher als wissenschaftliche Mitarbeitende geführt wurden, jedoch nicht im vierfachen Leistungsauftrag gearbeitet haben, sind nun beim technischen Personal oder Verwaltungspersonal zu finden. Der Mittelbau wuchs 2019 um ein VZÄ. In der VD ist die seit 2018 freie Stelle in der Personaladministration wieder mit 85% besetzt worden. Die Anzahl der Lernenden wuchs um zwei VZÄ. Im PRL wurden 0.7 VZÄ für eine Mutterschaftsvertretung eingesetzt und das Pensum für die Stundenplanung stieg um 0.4 VZÄ. Ebenso ist im PRL der freigestellte Prorektor aufgeführt. 5.7 VZÄ aus dem PRL waren im 2018 fälschlicherweise anderen Organisationen zugeordnet.



Studierende

Stand 15. Oktober 2019

64%

der Studierenden stammen aus dem **Kanton Thurgau**. Der Anteil bleibt somit stabil.

21%

der Studierenden stammen weiterhin aus anderen Kantonen und 15% aus dem Ausland.

28.4%

beträgt der **Männeranteil** der Studierenden. Das entspricht einem Anstieg von 1.4% verglichen mit 2018.

Wohnsitz gemäss Fachhochschulvereinbarung	Frühe Kindheit	Vorschulstufe	Primarstufe	Sekundarstufe I	Sekundarstufe II	Total
Thurgau	5	57	207	142	19	430
Aargau	2	0	2	0	1	5
Appenzell Ausserrhoden	0	0	10	5	3	18
Basel-Stadt	0	3	0	0	1	4
Bern	0	0	1	0	0	1
Graubünden	0	1	1	0	7	9
Luzern	3	0	0	0	0	3
Obwalden	0	0	0	0	1	1
Schaffhausen	0	0	0	6	3	9
Schwyz	1	1	1	0	2	5
St. Gallen	2	4	2	5	13	26
Tessin	0	0	1	0	1	2
Zug	0	0	0	0	1	1
Zürich	6	3	24	4	19	56
Deutschland	15	1	31	10	35	92
Fürstentum Liechtenstein	1	0	0	0	2	3
Andere Länder	3	0	1	0	2	6
Total	38	70	281	172	110	671

Frauen-/Männeranteil	Frühe Kindheit	Vorschulstufe	Primarstufe	Sekundarstufe I	Sekundarstufe II	Total
Frauen	35	67	217	105	56	480
Männer	3	3	64	67	54	191
Total	38	70	281	172	110	671

Vorbildung	Frühe Kindheit	Vorschulstufe	Primarstufe	Sekundarstufe I	Sekundarstufe II	Total
Matura Pädagogische Maturitätsschule	0	11	92	83	0	186
Matura Kantonsschule	0	2	43	47	0	92
Matura Erwachsene	0	0	1	3	0	4
Abitur oder andere ausländische Matura	0	4	39	13	0	56
Berufsmatura mit Passerellenprüfung	0	0	1	6	0	7
Fachmatura Pädagogik	0	1	32	0	0	33
Fachmatura andere Berufsfelder	0	4	0	1	0	5
Diplom-/Fachmittelschule	0	39	0	0	0	39
Eintritt über Aufnahmeverfahren PHTG	0	6	59	0	0	65
Eintritt über AV einer anderen PH	0	0	1	0	0	1
Sur Dossier	1	2	9	0	0	12
Bachelor oder Master Universität	13	0	2	8	110	133
Bachelor Pädagogische Hochschule	14	1	0	9	0	24
Bachelor Fachhochschule	10	0	0	2	0	12
Übertritt aus anderer PH oder Universität	0	0	1	0	0	1
Andere	0	0	1	0	0	1
Total	38	70	281	172	110	671

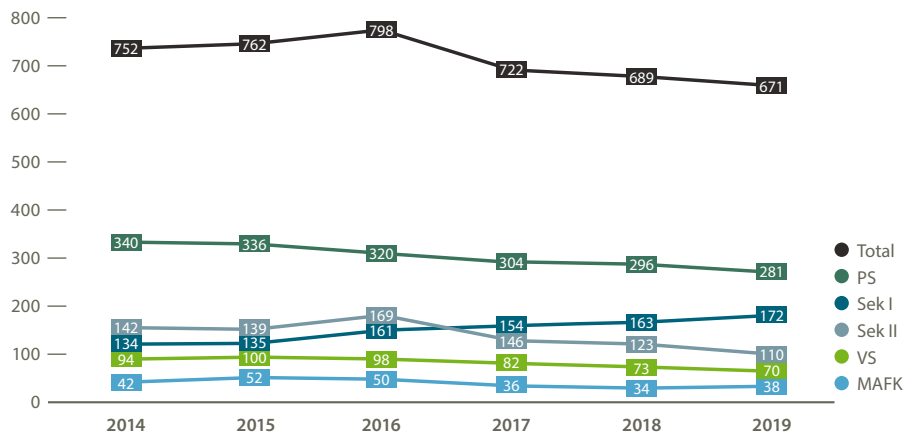
4

5

25 %

Jede vierte Person studiert im Studiengang **Sekundarstufe I**. Dieser Studiengang wird immer beliebter.

Entwicklung der Studierendenzahlen



Facherweiterungen

	Studierende per 15.10.2019	Abschlüsse
Facherweiterungen PS		35
Facherweiterungen Sek I		14
Facherweiterungen Sek II		10
Total		59

Bachelor- und Masterabschlüsse 2019

	Frauen	Männer	Total
Master Frühe Kindheit	9	0	9
Vorschulstufe	28	0	28
Primarstufe	100	15	115
Sekundarstufe I	14	11	25
Sekundarstufe II	21	15	26
Total	172	41	203

Mobilität

Stand 31. August 2019

		Studierende		Mitarbeitende	
		In	Out	In	Out
Schweizer Hochschulen		0 (0)	0 (2)	0 (0)	0 (0)
Europäische Hochschulen (Swiss-European Mobility Partnerschaften)	Belgien, Dänemark, Finnland, Frankreich, England, Niederlande, Österreich, Republik Irland, Italien, Spanien, Schweden	4 (5)	22 (21)	8 (5)	7 (10)
Aussereuropäische Hochschulen	China, Hawaii, Israel, Mongolei, Taiwan, USA	7 (7)	8 (3)	3 (0)	3 (0)
Total		11 (12)	30 (26)	11 (5)	10 (10)
Nord-Süd-Partnerschaft	Diplomprojekt mit der Escuela Superior de Formación de Maestros Simón Bolívar, BOL	0 (5)	3 (5)	0 (0)	0 (0)
Projekt «Teaching and Learning for a Globalized and yet Sustainable World»	Diplomprojekt mit der University of Hawai'i, USA (Neu)	8 (0)	0 (0)	2 (0)	1 (0)
Kompaktpraktikum 2, Sek I	Colegio Pestalozzi, Lima, Peru; Int. School Groningen, NL	-	2 (1)	-	-
Internationale Studienwochen	Haute-École de Namur-Liège-Luxembourg, BE; Apor Vilmos College, HU; Taipei National University of Education, TW	-	6 (9)	-	-

Die Zahlen in Klammer repräsentieren das Jahr 2018.

Im Studienjahr 2018/19 pflegte die PHTG 29 Kooperationsabkommen, 23 davon in Europa und 6 ausserhalb. 30 Studierende der Studiengänge Vorschulstufe, Primarstufe und Sekundarstufe I haben das Herbstsemester an einer dieser Partnerhochschulen verbracht, so viele wie erst einmal zuvor in der Geschichte des PHTG-Mobilitätssemesters. Zählt man Kurzmobilitäten wie internationale Studienwochen und freiwillige Praktika dazu, kann man in Sachen Studierendenmobilität durchaus von einem Rekordjahr sprechen.

Auch im Bereich der Personalmobilität kann man von einem erfreulichen und in Bezug auf die Reziprozität sehr ausgeglichenen Jahr sprechen. Nach wie vor finden die meisten Aufenthalte an Partnerhochschulen zu Weiterbildungszwecken und im Dienste der Kooperationspflege statt.



Weiterbildung

2'144

Teilnehmendentage für Weiterbildungen zum Modullehrplan Medien und Informatik: Schulen setzen Weiterbildungsverpflichtungen plangemäss um.

Weiterbildung insgesamt

Teilnehmendentage (8 Stunden/Tag)

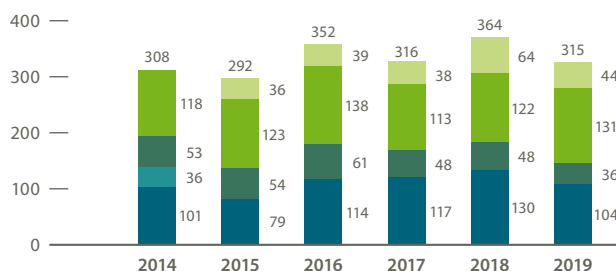
Angebotsgruppen	2014	2015	2016	2017	2018	2019
Berufseinführung	1'487	1'214	1'654	1'662	1'720	1'433
Weiterbildung Teams & Schule (schulinterne WB)	974	1'074	1'463	1'852	1'364	894
Kurse	2'015	1'530	1'691	1'438	1'167	1'330
Weiterbildungsstudiengänge/Vertiefungen	8'031	9'876	9'740	7'455	7'699	6'721
Modullehrplan Medien und Informatik (MIA21) ¹	–	–	–	37	1'000	2'144
Schulführung ²	–	–	1'043	1'311	1'139	1'217
Fachstelle «NaTech (Naturwissenschaft & Technik)»	265	341	326	331	219	471
Total	12'772	14'035	15'917	14'086	14'308	14'210

¹ Angebot seit 2. Hälfte Schuljahr 2017/18

² Lead Netzwerk Schulführung seit 1. 1. 2016 bei PHTG

Berufseinführung

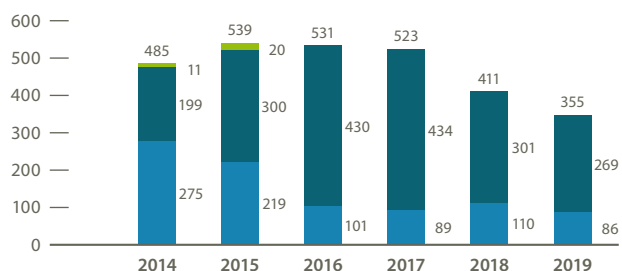
Teilnehmende nach Angebot



- ◆ Planungskurs «Sprungbrett ins Berufsleben»
- ◆ Mentorate
- ◆ Praxisgruppen
- ◆ Fachberatung Deutsch und Mathematik
- ◆ Weiterbildungsblock

Weiterbildungsstudiengänge/Vertiefungen

Teilnehmende nach Format



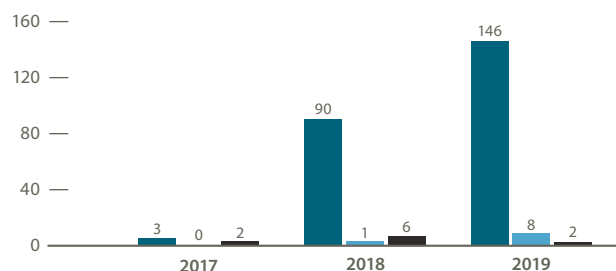
- ◆ Auslandprogramm¹
- ◆ Module mit/ohne ECTS²
- ◆ CAS/MAS/M.A.

¹ Das Auslandprogramm fand 2015 zum letzten Mal statt.

² 2016 und 2017 fand die Multiplikatoren Ausbildung (MuM) statt.

Modullehrplan Medien & Informatik (MIA21)

Anzahl Anlässe

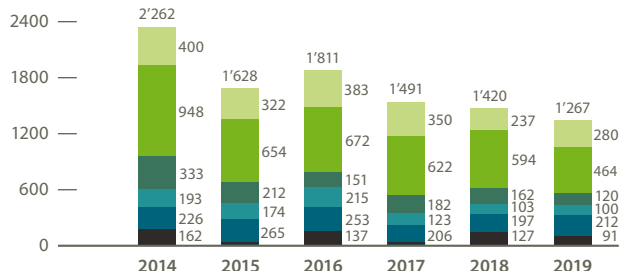


- ◆ Holkurse (schulinterne Weiterbildungen)
- ◆ Kompaktkurse (an der PHTG)
- ◆ diverse Weiterbildungen MIA21

Start Weiterbildungsphase zur Einführung und Umsetzung des Modullehrplans Medien und Informatik 2. Hälfte Schuljahr 2017. Voraussichtliche Dauer bis 2024.

Weiterbildungskurse

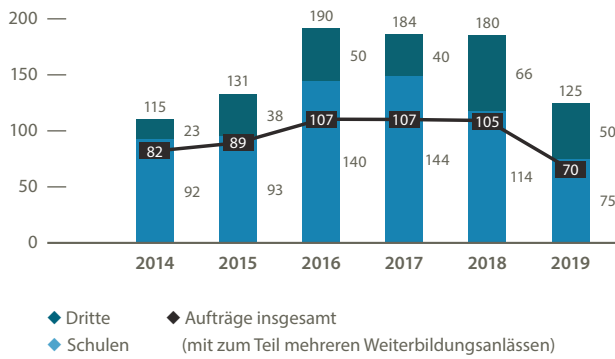
Teilnehmende nach Stufe und Funktion



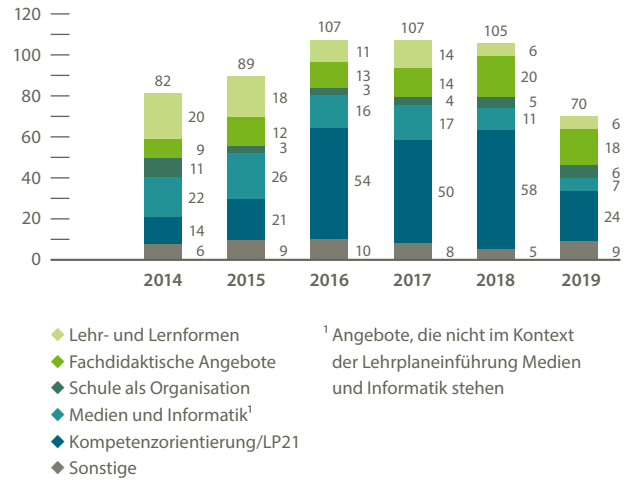
- ◆ Vorschulstufe
- ◆ Primarstufe
- ◆ Sekundarstufe I
- ◆ Sonder- und Heilpädagogik/Logopädie
- ◆ Hauswirtschaft/Textiles Werken
- ◆ Diverse (2015: 1 Teilnehmer/-in, 2017: 8 Teilnehmende. Im Masstab nicht darstellbar)

Weiterbildung Teams & Schule

Durchgeführte (schulinterne) Anlässe

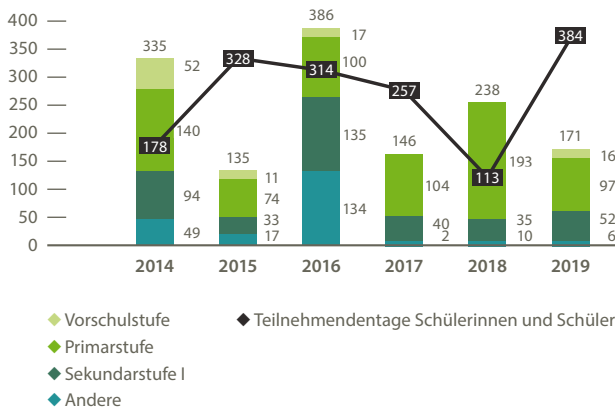


Angebotsthemen der Aufträge im Vergleich



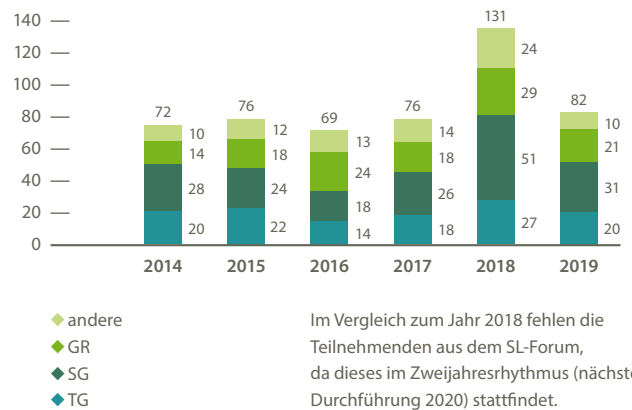
Fachstelle NaTech (Naturwissenschaft & Technik)

Teilnehmende Lehrpersonen



Schulführung

Teilnehmende



Forschung

1. Januar bis 31. Dezember 2019

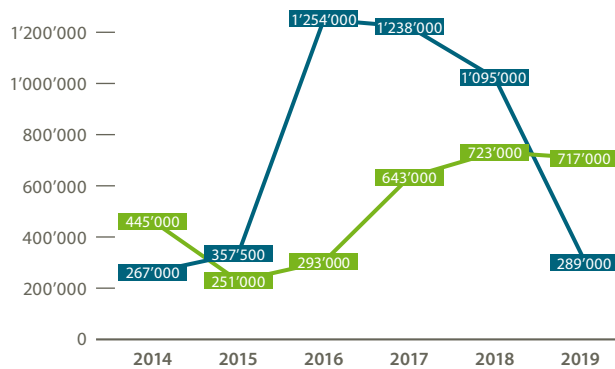
717'000

Franken Drittmittel in laufenden Projekten: In der Forschung wechseln sich derzeit Phasen der Akquise und Umsetzung der Projekte ab.

Laufende Projekte	2014	2015	2016	2017	2018	2019
Forschungsprojekte der Forschungseinheiten	14	17	21	26	32	24
Entwicklungsprojekte der Forschungseinheiten	2	2	9	15	14	9
Projekte der Forschungseinheiten insgesamt	16	19	30	41	46	33
Projekte der Dozierendenforschung	8	11	9	6	8	14
Projekte insgesamt	24	30	39	47	54	47

Dargestellt sind Projekte, die in den Berichtsjahren begonnen, weitergeführt oder abgeschlossen wurden. Längere Projekte werden mehrfach erfasst.

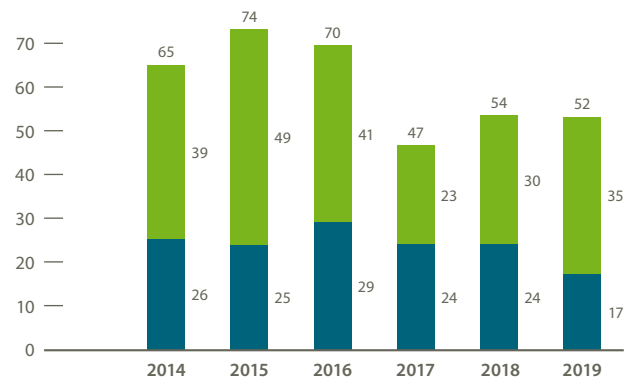
Drittmittel



- ◆ Drittmittel in laufenden Projekten
- ◆ Neu akquirierte Drittmittel

Dargestellt sind Drittmittel, die in den Berichtsjahren als Erträge von laufenden Projekten einbezahlt bzw. für beantragte Projekte neu zugesagt wurden. Nicht dargestellt sind Drittmittel der Brückenprofessuren, die in Deutschland eingeworben wurden.

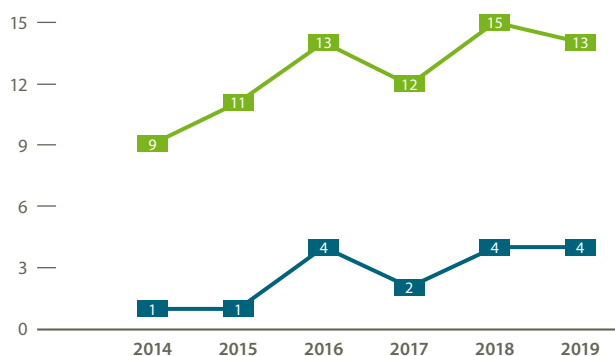
Publikationen



- ◆ Weitere Publikationen
- ◆ Publikationen in Zeitschriften (peer reviewed)

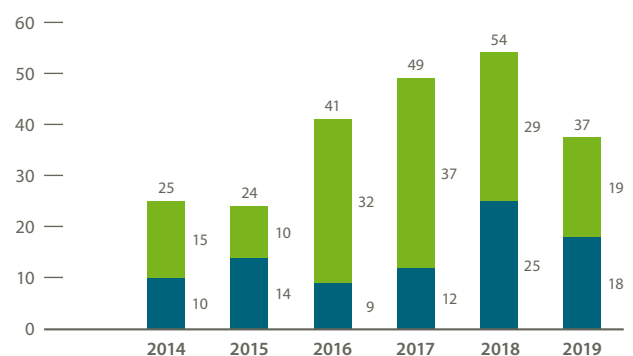
Dargestellt sind in den Berichtsjahren erschienene Beiträge von Mitarbeitenden der Forschungseinheiten und der Dozierendenforschung. Die zahlreichen Publikationen der weiteren Mitarbeitenden der PHTG sind hier nicht dargestellt.

Dissertationen



- ◆ Laufende Dissertationsprojekte
- ◆ Abgeschlossene Dissertationen

Kooperationen in Projekten



- ◆ Nationale Partnerorganisationen
- ◆ Internationale Partnerorganisationen

Dargestellt sind substantielle Kooperationen mit Partnerinnen und Partnern aus externen Organisationen im Rahmen von Projekten. Rein finanzielle oder projektbegleitende Kooperationen sind hier nicht dargestellt.

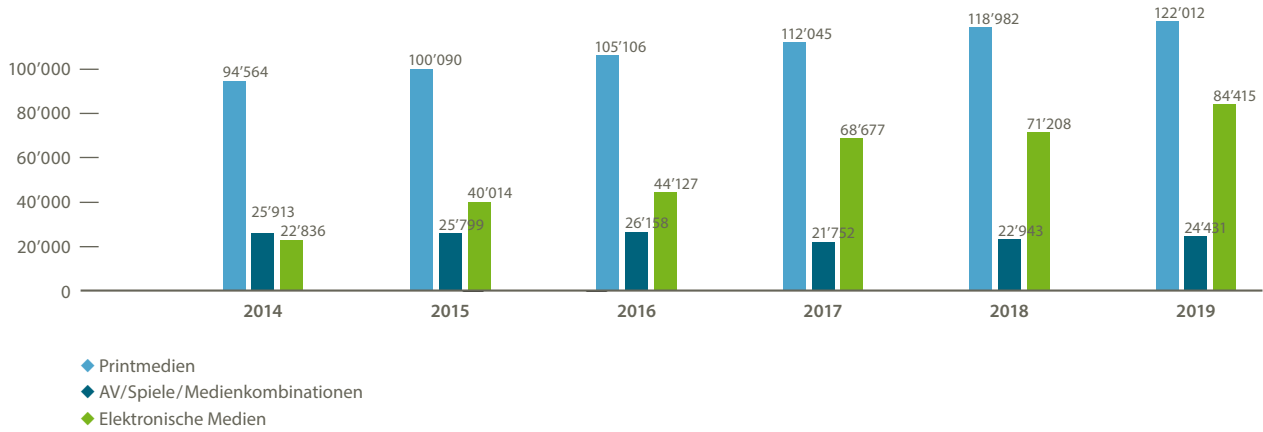
Mediendienstleistungen

1. Januar bis 31. Dezember 2019

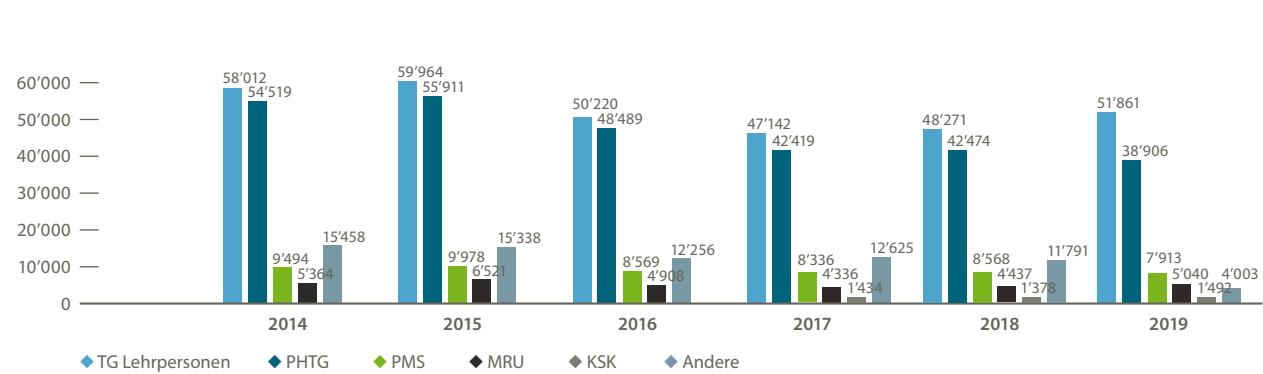
1'000

online abrufbare Filmstreams ergänzen neu im Bereich der elektronischen Medien das digitale Angebot.

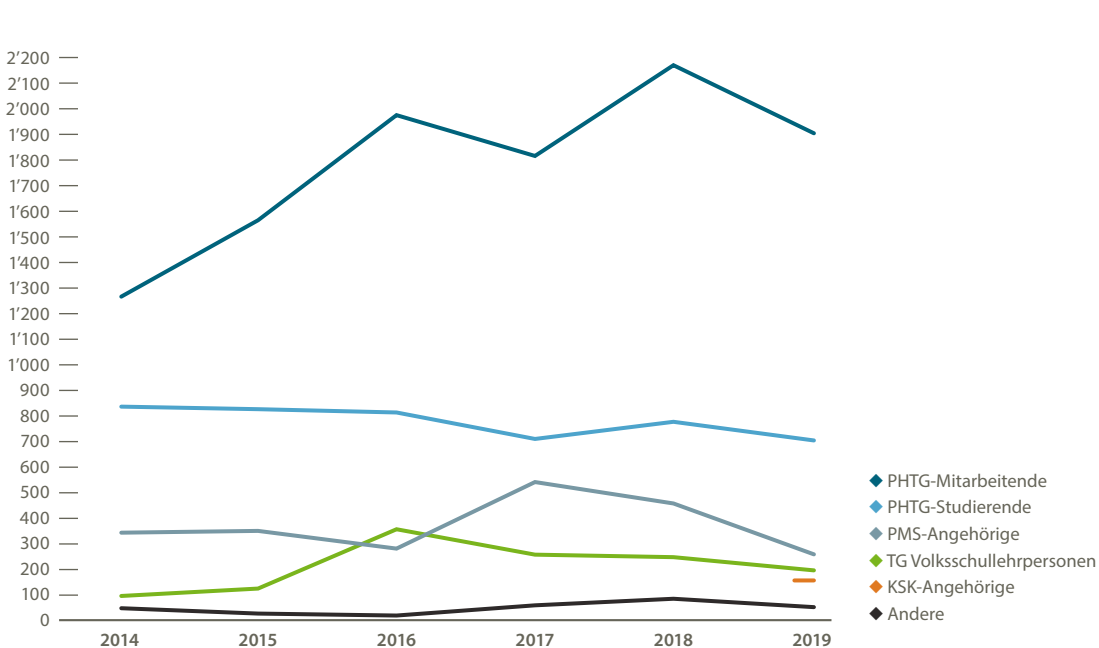
Medienbestand



Ausleihzahlen nach Benutzergruppen der Bibliothek



Anzahl ausgeliehener Geräte nach Benutzergruppen der Medienwerkstatt



Bilanz per 31. Dezember 2019

Aktiven

Umlaufvermögen	31.12.19	31.12.18	Veränderung
Kassen	4'098	4'439	-341
Banken/PC-Guthaben	8'113'551	7'139'632	973'919
Forderungen	1'486'681	1'503'690	-17'009
Transitorische Aktiven	242'342	372'540	-130'198
Total Umlaufvermögen	9'846'672	9'020'301	826'371

Anlagevermögen	31.12.19	31.12.18	Veränderung
Mobiliar, Einrichtungen	1	1	0
Informatikmittel	1	1	0
Immobilie Sachanlagen	250'001	350'001	-100'000
Total Anlagevermögen	250'003	350'003	-100'000
Total AKTIVEN	10'096'675	9'370'304	726'371

Passiven

Fremdkapital	31.12.19	31.12.18	Veränderung
Kurzfristiges Fremdkapital			
• Kurzfristige Verbindlichkeiten	913'297	1'526'427	-613'130
• Transitorische Passiven	3'471'936	3'561'385	-89'449
• Vorauszahlungen	317'241	315'256	1'985
Langfristiges Fremdkapital			
• Rückstellungen strategische Entwicklungsprojekte	240'998	240'998	0
• Rückstellungen Campus	1'150'000	675'000	475'000
• Rückstellungen Personelles	425'000	425'000	0
• Rückstellungen Angebote	350'000	325'000	25'000
• Rückstellungen Brückenprofessuren	275'000	200'000	75'000
Total Fremdkapital	7'143'472	7'269'066	-125'594

Eigenkapital	31.12.19	31.12.18	Veränderung
Erfolg laufendes Jahr	851'965	467'140	384'825
Erfolg Vorjahre	2'101'238	1'634'098	467'140
Total Eigenkapital	2'953'203	2'101'238	851'965
Total Passiven	10'096'675	9'370'304	726'371

Ergänzende Angaben zur Jahresrechnung

Eventualverpflichtungen

keine Eventualverpflichtungen

Verpflichtungskredite

keine Verpflichtungskredite

Immobilienbestand

CHF 250'000 (provisorische Raumerweiterung)

Beteiligungen

keine Beteiligungen

Stille Reserven

CHF 628'998

Erfolgsrechnung 2019

Ertrag	Budget 2019	Rechnung 2019	Abweichung Budget/Rechnung	Rechnung 2018
Betriebsertag Lehre	3'470'000	3'523'722	1.5%	3'462'695
Betriebsertag Forschung und Wissensmanagement	750'000	667'621	-11.0%	812'607
Betriebsertag Weiterbildung und Dienstleistungen	1'530'000	1'528'604	-0.1%	1'699'926
Übriger Betriebsertag	28'760'000	28'789'200	0.1%	28'703'726
Total Ertrag	34'510'000	34'509'147	0.0%	34'678'954

Aufwand	Budget 2019	Rechnung 2019	Abweichung Budget/Rechnung	Rechnung 2018
Sachaufwand	2'870'000	3'229'484	12.5%	3'298'860
Personalaufwand	28'570'000	27'767'362	-2.8%	27'991'433
Sonstiger Betriebsaufwand	940'000	851'577	-9.4%	954'722
Bauliche Infrastruktur	1'780'000	1'808'759	1.6%	1'966'799
Total Aufwand	34'160'000	33'657'182	-1.5%	34'211'814
Erfolg	350'000	851'965		467'140

Kurzkomentar zur Jahresrechnung 2019

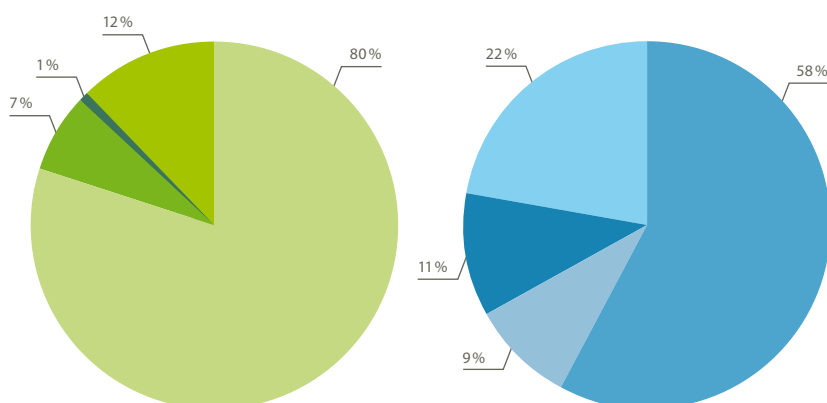
Zusammenfassung

Die Jahresrechnung 2019 weist einen Ertragsüberschuss von CHF 851'965 aus und schliesst somit besser ab als budgetiert. Die Erträge erreichen 100.0% des Budgets. Der Gesamtaufwand liegt 1.5% unter dem Budget.

Die Bilanz weist mit CHF 8.1 Mio. flüssigen Mitteln eine gute Liquidität aus. Das Anlagevermögen hat sich im Vergleich zum Jahresabschluss 2018 um die budgetierten Abschreibungen von CHF 100'000 reduziert. Für die zukünftigen Investitionen im Zusammenhang mit dem Bezug des Erweiterungsbaus und für den Ersatz der Seminarraumtechnik in den Gebäuden P und M wurden Rückstellungen von CHF 475'000 gebildet. Ebenso wurden Rückstellungen von CHF 100'000 für die Brückenprofessur Fachdidaktik Naturwissenschaften PHTG/Universität Konstanz sowie für die Forschung Naturwissenschaften PHTG gebildet. Die Brückenprofessur konnte nach wie vor nicht besetzt werden.



Woher kommt der PHTG-Franken und wohin geht er?¹



Ertrag	2018	2019
◆ Kanton Thurgau	80%	81%
◆ Andere Kantone	7%	7%
◆ Bund	1%	2%
◆ Dritte	12%	10%

Aufwand ²	2018
◆ Ausbildung	58%
◆ Weiterbildung	9%
◆ Forschung	11%
◆ Dienstleistungen	22%

¹ Die Kreisdiagramme beziehen sich auf das Kalenderjahr 2018.

² Gemäss Publikation Bundesamt für Statistik (erscheint jeweils im Herbst für das Vorjahr).

Pädagogische Hochschule Thurgau

Unterer Schulweg 3

Postfach

8280 Kreuzlingen 1

Tel. +41 (0)71 678 56 56

Fax +41 (0)71 678 56 57

office@phtg.ch

www.phtg.ch

swissuniversities


thurgauwissenschaft